



# EchoTREK

S-300 kompakt ultrahangos  
szinttávadócsalád

DataScope program SE/SP-300 távadókhöz

## HASZNÁLATI UTASÍTÁS

1. kiadás

---

Gyártó:

**NIVELCO Ipari Elektronika Rt.**

H-1043 Budapest, Dugonics u. 11.

Tel.: 889-0100 ♦ Fax: 889-0200

e-mail: [marketing@nivelco.com](mailto:marketing@nivelco.com) ♦ [www.nivelco.com](http://www.nivelco.com)

---



# TARTALOMJEGYZÉK

1. BEVEZETŐ .....	5
2. A FEDÉLZETI ADATGYŰJTŐ MŰKÖDÉSE.....	5
3. RENDSZERKÖVETELMÉNYEK .....	6
4. A PROGRAM TELEPÍTÉSE .....	6
5. A PROGRAM MŰKÖDÉSE .....	7
5.1. A PROGRAM INDÍTÁSA .....	7
5.2. KOMMUNIKÁCIÓ KIVÁLASZTÁSA .....	7
5.3. KÉSZÜLÉK FELISMERTETÉSE .....	8
5.4. NAPLÓ BEOLVASÁSA.....	8
5.5. NAPLÓZÁS BEÁLLÍTÁSA.....	8
5.6. NAPLÓ KIOLVASÁSA.....	9
5.7. NAPLÓ TÖRLÉSE .....	9
5.8. NAPLÓ MENTÉSE.....	9
5.9. TREND MEGJELENÍTÉSE.....	9
5.10. NAPLÓ EXPORTÁLÁSA.....	9
6. A TREND MEGJELENÍTÉSE .....	10
6.1. SZŰRÉS .....	11
6.2. MÁSODIK MENNYISÉG BEÁLLÍTÁSA.....	11
6.3. NYOMTATÁS .....	11



*Köszönjük, hogy a NIVELCO termékét választotta.  
Biztosak vagyunk abban, készülékünk megfelel az adott feladatra!*

## 1. BEVEZETŐ

A DataScope program fedélzeti adatgyűjtővel felszerelt EchoTREK készülékhez használható kiolvasó program.  
A program az SE□/SG□/SP□-3□□-1, -3, -7 típusokat támogatja.

## 2. A FEDÉLZETI ADATGYŰJTŐ MŰKÖDÉSE

Az adatgyűjtő, készülék-specifikus adatokat tárol. Kifejlesztésekor a hibakeresés könnyítése volt a fő szempont, ezért az adatgyűjtő olyan adatokat is tárol, amelyek az átlag felhasználó szempontjából valószínűleg érdektelenek.

MEGNEVEZÉS	MAGYARÁZAT
Dátum	Bejegyzés dátuma (perces pontosság)
Esemény kódja	Bejegyzés típusa
Index	Bejegyzés sorszáma
Elsődleges mennyiség	P01 szerint
Mért szint	
Mért távolság	
TOT1,TOT2	
Szenzor hőmérséklet	
Számított kimenő áram	
Belső státuszok	
Detektált visszhangok száma	
Kiválasztott visszhang sorszáma	
Kiválasztott visszhang amplitúdója	

Az adatgyűjtő 12288 bejegyzést tud tárolni.

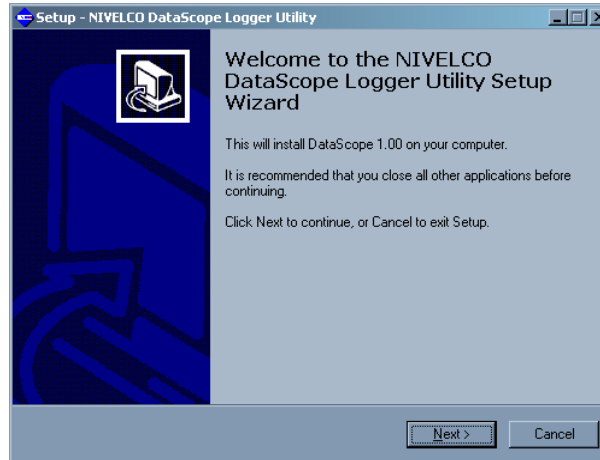
### 3. RENDSZERKÖVETELMÉNYEK

- Logger funkcióval rendelkező EchoTREK (SE\_/SG\_/SP\_-3\_\_-1, -3, -7) készülék;
- SAT-304 HART modem, ELink Adapter vagy SAP-200 (IrDA);
- WINDOWS XP SP2;
- Minimum P4 2.0GHz processzor;
- Minimum 256MB RAM;
- 20GB szabad hely a merevlemezen;

### 4. A PROGRAM TELEPÍTÉSE

A program telepítése a DataScopeInstall.exe programmal indítható.

Ez a program néhány kérdés után automatikusan felinstallálja a programot.



## 5. A PROGRAM MŰKÖDÉSE

A program a napló tartalmát képes HART protokollal, ELink adapterrel és infrás (IrDA) SAP200 kijelző egységgel is kiolvasni.

A program az alábbi feladatokat képes ellátni:

- Naplózó funkciók konfigurálása;
- Napló olvasása (letöltés a készülék adatgyűjtőjéből);
- Napló mentése fájlba;
- Napló olvasása fájlból;
- Napló exportálása ASCII szövegfájlba;
- Napló exportálása DBase fájlba;
- Trend rajzolás.

### 5.1. A PROGRAM INDÍTÁSA

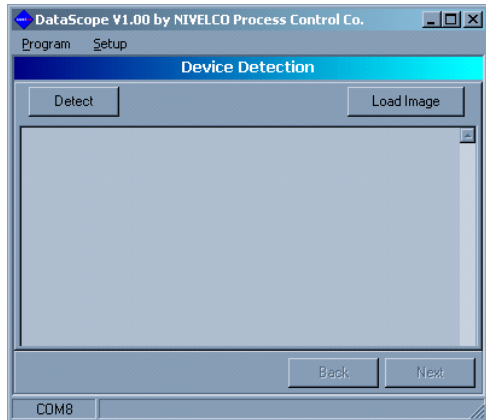
A program a Windows Start/Programs/Nivelco/Datascope menüből indítható.

### 5.2. KOMMUNIKÁCIÓ KIVÁLASZTÁSA

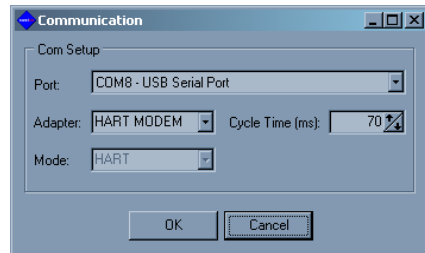
A kommunikációt a főmenü Setup/Communication menüpontjában lehet beállítani (2.ábra).

- **Port:** Itt választhatja ki a kommunikációs eszköz portját,
- **Adapter:** Itt választhatja ki a kommunikációs eszköz típusát (HART modem, ELink adapter, SAP200-IrDA)
- **Mode:** Itt láthatja a választott protokoll nevét.
- **Cycle Time:** Ha kommunikáció hibázik, a lekérdezés itt lassítható. Nagyobb szám, lassabb lekérdezést eredményez.

KOMMUNIKÁCIÓS ESZKÖZ TÍPUSA	KIOLVASÁS IDEJE
HART modem (HART protokoll)	kb. 3 óra
ELink Adapter	kb. 10 perc
SAP200 - IrDA Adapter	kb. 10 perc



1. ábra



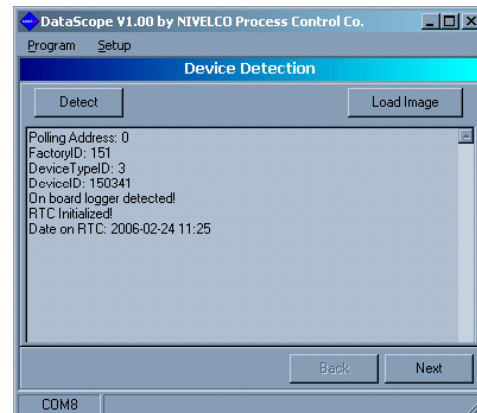
2. ábra

### 5.3. KÉSZÜLÉK FELISMERTETÉSE

A napló kezeléséhez **Detect** gomb megnyomásával fel kell ismertetni a készüléket. Sikeres detektálás után a következő lapra kerülünk (5.ábra).

### 5.4. NAPLÓ BEOLVASÁSA

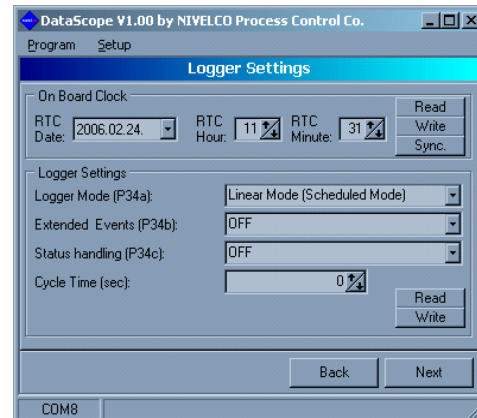
Lehetőség van előzőleg elmentett napló tartalom beolvasására a **Load Image** gomb megnyomásával. Sikeres beolvasás után a következő lapra kerülünk (5.ábra).



3. ábra

### 5.5. NAPLÓZÁS BEÁLLÍTÁSA

Ezen a lapon lehet beállítani az adatgyűjtő óráját és működési módját. Az adatgyűjtő üzemmódok leírását lásd a gépkönyvben. Óra beállításakor a kívánt időpont letöltéséhez a **Write** gombot kell megnyomni. A számítógép órájához való szinkronizálásra a **Sync** gomb szolgál. Az ellenőrzésre a **Read** gombot lehet használni. A naplózás beállításakor **Write** és **Read** gombok hasonlóan működnek.



4. ábra

## 5.6. NAPLÓ KIOLVASÁSA

A napló készülékből való kiolvasásához használja a **Start Reading** gombot.  
A kiolvasás bármikor leállítható a **Stop Reading** gombbal.  
A kiolvasás állapota a státusz-sorban kísérelhető figyelemmel.

## 5.7. NAPLÓ TÖRLÉSE

A napló készülékből való kitörléséhez nyomja meg a **Clear Logger** gombot.

**FIGYELEM! A NAPLÓ TARTALMA VÉGLEGESEN TÖRLŐDIK!**

## 5.8. NAPLÓ MENTÉSE

A beolvasott naplót későbbi feldolgozás céljából elmenthetjük a **Save Image** gombbal.

## 5.9. TREND MEGJELENÍTÉSE

A beolvasott vagy betöltött napló trendjét megjeleníthetjük a **Show Trend** gombbal.

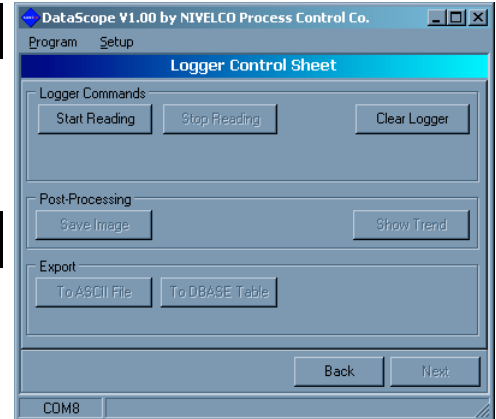
## 5.10. NAPLÓ EXPORTÁLÁSA

A beolvasott vagy betöltött napló kimenthető szöveg fájlként, ha megnyomja a „To ASCII File” feliratú gombot, vagy DBASE fájlként, ha megnyomja a „To DBASE File” feliratú gombot.

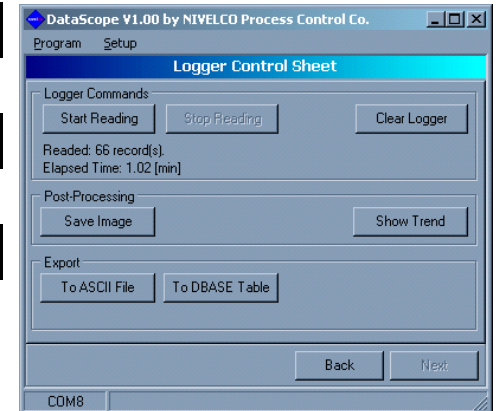
**Figyelem!**

DBase fájlok esetén mindig új fájl jön létre, felülírva az előző adatbázist.

Ha felhasználó hosszabb időszak naplóját szeretné összefűzni egy adatbázisba, akkor ezt a felhasználónak kell megoldania.



5. ábra



6. ábra

## 6. A TREND MEGJELENÍTÉSE

A gyűjtött adatok és események vizsgálatára egy alapszintű trend megjelenítést nyújt a program.

A program a következő lehetőségeket biztosítja:

- Szűrés dátumra, időre;
- Szűrés napló eseményre;
- Szűrés napló készülék hiba eseményre;
- Választható mennyiség jobb oldali tengelyen;
- Nyomtatás.

A trend bal oldali tengelyén a mindenkori elsődleges mennyiség (PV – P01 szerint – lásd a gépkönyvet) van ábrázolva. Ha a naplózás ideje alatt az elsődleges mennyiség üzemmódja megváltozott, akkor erre a felhasználónak kell figyelnie (például: szűmie kell az értékes idő intervallumra).



7. ábra

## 6.1. SZŰRÉS

A napló tartalom vizsgálatának könnyítésére a napló szűrhető. A szűrési feltételeket az ablak felső részén lehet beállítani.

NÉV	JELENTÉS	MAGYARÁZAT
Begin date	Szűrés kezdeti dátuma	ez lesz az első rekord dátuma
End date	Szűrés utolsó dátuma	ez lesz az utolsó rekord dátuma
Event Filter	Napló esemény	milyen esemény legyen benne a szűrés eredményébe
Error Event Filter	Naplózott készülék hibák	milyen hibák legyenek benne a szűrés eredményébe

Ha beállítottuk a megfelelő szűrési eseményeket, akkor **Apply** gomb megnyomásával érvényesíthetjük.

A szűrő feltételeket alaphelyzetbe állíthatjuk a **Reset** és **Reset Date** gombok megnyomásával.

## 6.2. MÁSODIK MENNYISÉG BEÁLLÍTÁSA

A trend jobb oldali tengelyén az alábbi mennyiségek jeleníthetők meg:

- Szint;
- Távolság;
- Kimenő áram (számított);
- Szenzor hőmérséklet.

A fenti mennyiségeket kiválaszthatjuk a **Right Axis** feliratú listából. A színét is megválaszthatjuk.

Ha beállítottuk a megfelelő értékeket, akkor **Apply** gomb megnyomásával érvényesíthetjük.

## 6.3. NYOMTATÁS

A trend kinyomtatásához nyomja meg a **Print** gombot.

---

sas3040m0600p\_01

2006. július

*Nivelco a műszaki változtatás jogát fenntartja*